

QUELQUES CAMPODÉIDÉS DES LANDES ET DU PAYS BASQUE
(APTÉRYGOTES DIPLOURES).

Par B. CONDÉ.

I. — LISTE DES STATIONS.

LANDES. Altitude 25 à 100 m., 22-30 septembre 1946.

1. Labouheyre. — 2. Entre Commensacq et Sabres, au bord de la Grande Leyre. — 3. Environs de Candale. — 4. Entre Buglose et Pontonx. — 5. Herm. — 6. Environs de Magescq. — 7. Entre Tosse et Saint-Vincent de Tyrosse.

PAYS BASQUE. Altitude 50 à 100 m., 1^{er}-5 octobre 1946.

8. Bois de Saint-Pée, au bord de l'Ouhabia. — 9. Entre Sare et Dancharia. — 10. Entre Sare et le col de Lizarrieta. — 11. Friches près de la grotte de la Lézéa.

Dans les Landes, toutes les récoltes ont été faites en pleine forêt de Pins maritimes, le plus souvent au voisinage immédiat d'un cours d'eau ; les Campodés se collectaient aisément sous l'écorce des branches en décomposition dans le sol et sous les mousses plaquées sur la base des troncs ou la couverture morte de la forêt. En Pays basque, les animaux ont été récoltés dans des bois de feuillus ou des friches, soit sous les pierres enfouées ou incluses dans le sol, soit sous les mousses de la base des troncs.

II. — LISTE DES FORMES ¹.

1^o *Campodea (Paurocampa) Rocasolanoi* Silvestri 1932. 1 (1), 2 (4), 5 (9), 6 (4), 7 (1), 10 (2).

Les cerques n'étaient pas connus ; ils sont plus courts que le corps (6/7 pour les plus longs) et comprennent 10 à 15 articles dont le revêtement est du type *fragilis* (fig. 1) : articles proximaux, souvent I à III, avec des macrochètes barbelés sur leur 1/2 distale et de courtes soies lisses ; les autres articles avec uniquement de courtes soies lisses.

RÉPARTITION. Espagne (Huesca) ; nouveau en France.

1. Les numéros des stations sont en caractères gras ; le nombre entre parenthèses qui suit chacun d'eux est celui des animaux récoltés dans la station.

2° *Campodea* (*Campodea*) *Pieltaini* Silvestri 1932. **3** (1), **4** (nombreux exemplaires), **5** (5), **6** (8), **7** (1), **8** (5), **9** (1), **11** (2).

Tous les exemplaires rencontrés étaient d'un rose vif, surtout sur le thorax, les larves plus pâles que les adultes; cette pigmentation, qui disparaît complètement dans l'aleool à 95°, permettait de dis-

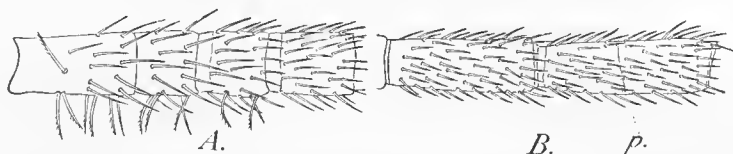


FIG. 1. — *Campodea* (*Paurocampa*) *Rocasolanoi* Silvestri. A. Cerque gauche, face tergale, base et articles I à III. — B. Cerque droit, face tergale, articles VI et VII ; p = pseudo articulation.

tinguer, sur le terrain, cette espèce des *C. (P.) Rocasolanoi* et des *C. (C.) Kervillei* qui vivaient en sa compagnie et présentaient la coloration blanc jaunâtre habituelle des *Campodea*.

RÉPARTITION. Espagne (Aralar, Navarra, Oviedo); nouveau en France.

3° *Campodea* (*Campodea*) *Kervillei* Denis 1932 a. **6** (11), **8** (8), **9** (4).

RÉPARTITION. Connu seulement des Hautes-Pyrénées où il est très répandu (DENIS 1932 a et b).

4° *Campodea* (*Campodea*) ? *Meinerti* Bagnall 1918. **10** (4).

RÉPARTITION. Identiques à la ♀ d'Oo (Hautes-Pyrénées) que DENIS a rapportée avec doute à l'espèce de BAGNALL décrite d'Angleterre.

5° *Campodea* (*Campodea*) *plusiochaeta* Silvestri 1912. **2** (4).

RÉPARTITION. Semble cosmopolite.

BIBLIOGRAPHIE

1918. BAGNALL (R. S.). On two new species of *Campodea*. (*Ent. month. Mag.*, LIV, p. 157-159).
- 1932 a. DENIS (J. R.). Sur la faune française des Aptérygotes. XIII. (*Bull. Soc. ent. Fr.*, XXXVII, p. 75-77).
- 1932 b. DENIS (J. R.). Campodés pyrénéens récoltés par H. Gadeau de Kerville. (*Ibid.*, Livre du Centenaire, p. 597-614).
1912. SILVESTRI (F.). Contribuzione alla conoscenza dei *Campodeidae* (*Thysanura*) d'Europa. (*Boll. Lab. Zool. Portici*, VI, p. 110-147).
1932. SILVESTRI (F.). *Campodeidae* de España. (*Eos*, VIII, p. 115-164).